

Accès : à proximité
de St. Brieuc (12km)
et Pontivy,
Départementale 700

Tél. 02 96 32 08 30
Fax : 02 96 32 03 49
E-mail :
roquilieu@wanadoo.fr

Charte des DROITS et LIBERTES de la personne accueillie :

Lorsqu'il sera admis par tous que les personnes âgées dépendantes ont droit au respect absolu de leurs libertés d'adultes et de leur dignité d'être humain, cette charte sera appliquée dans son esprit.

- **Article 1 - Choix de vie** : Toute personne âgée dépendante garde la liberté de choisir son mode de vie.
- **Article 2- Domicile et environnement** : Le lieu de vie de la personne âgée dépendante, domicile personnel ou établissement, doit être choisi par elle et adapté à ses besoins.
- **Article 3 - Une visite sociale malgré les handicaps** : Toute personne âgée dépendante doit conserver la liberté de communiquer, de se déplacer et de participer à la vie en société.
- **Article 4 - Présence et rôle des proches** : Le maintien des relations amicales et des réseaux amicaux est indispensable aux personnes âgées dépendantes.
- **Article 5 - Patrimoine et revenus** : Toute personne âgée dépendante doit pouvoir garder la maîtrise de son patrimoine et des ses revenus disponibles.
- **Article 6 - Valorisation de l'activité** : Toute personne âgée dépendante doit être encouragée à conserver des activités.
- **Article 7 - Liberté de conscience et pratique religieuse** : Toute personne âgée dépendante doit pouvoir participer aux activités religieuses ou philosophiques de son choix.
- **Article 8 - Conserver l'autonomie et prévenir** : La prévention de la dépendance est une nécessité pour l'individu qui vieillit.
- **Article 9 - Droits aux soins** : Toute personne âgée dépendante doit avoir, comme tout autre, accès aux soins qui lui sont utiles.
- **Article 10 - Qualification des intervenants** : Les soins que requiert la personne âgée dépendante doivent être dispensés par des intervenants formés et en nombre suffisant.
- **Article 11 - Respect de la fin de vie** : Soins et assistance doivent être assurés à la personne âgée dépendante en fin de vie et à sa famille.
- **Article 12 - La recherche : une priorité et un devoir** : La recherche multidisciplinaire sur le vieillissement et la dépendance est une priorité.
- **Article 13 - Exercice des droits et protection juridique de la personne** : Toute personne en situation de dépendance doit voir protégés non seulement ses biens mais aussi sa personne.
- **Article 14 : L'information, meilleur moyen de lutte contre l'exclusion** : L'ensemble de la population doit être informé des difficultés qu'éprouvent les personnes âgées dépendantes.



GROUPE

KERDONIS

Les Résidences du Grand Age



Résidence
de
Roquillieu

Résidence médicalisée
de grand confort
dans un environnement
de choix

268, Rue de Bel Air - 22940 Plaintel

Tél. 02 96 32 08 30



Ce livret est réalisé à votre intention,
il a pour objet de vous informer
sur les conditions de votre séjour

*B*ienvenue...



Nous sommes tous très heureux de vous accueillir dans votre nouveau lieu de vie. Vous êtes ici chez vous. Toute l'équipe met à votre service son expérience, sa convivialité et sa disponibilité avec pour seul souci votre bien être. Nous nous engageons à tout mettre en œuvre pour rendre votre séjour le plus agréable possible.



*P*résentation

Située dans un parc verdoyant à proximité du centre ville de Plaintel, à 12km de Saint Briec, la résidence de Roquillieu vous accueille dans un cadre familial aux couleurs chaleureuses. Ville réputée pour sa foire aux poulains chaque 1er lundi du mois d'Octobre, Plaintel est une commune des côtes d'Armor où il fait bon vivre.

La résidence est un établissement médicalisé 24h/24, accueillant des personnes valides ou dépendantes de plus de 60 ans. Elle a une capacité d'accueil de 60 lits intégrant une unité spécialisée dédiée à la maladie d'Alzheimer et apparentée de 13 lits.



La Résidence de ROQUILLIEU est une Résidence
médicalisée conventionnée « EHPAD »



Accueil

Le jour de votre arrivée, vous devrez nous remettre les documents ci-après :

- Livret de Famille
- Attestation assurance responsabilité civile
- Attestation carte vitale
- Fiche de renseignements
- Carte de mutuelle
- Dossier médical
- Ordonnances pour les différentes prescriptions

Nous devons signer ensemble au plus tard le jour de votre arrivée les documents obligatoires suivants remis et commentés lors de votre visite de l'établissement :

- Un contrat de séjour
- Un règlement de fonctionnement

Dès votre entrée le médecin coordonnateur vous rencontrera et avec les infirmières prendront en charge votre suivi médical.

Notre psychologue est à votre disposition afin de vous accompagner et vous aider à vous adapter à votre nouvelle vie dans l'institution. Elle a aussi un rôle de soutien, de conseil et d'écoute auprès de votre famille.





Des animations adaptées qui faciliteront votre intégration

La vie quotidienne



ANIMATIONS ET LOISIRS

Tous les après midi notre animatrice vous propose des activités variées auxquelles vous serez libre de participer, pour vous distraire ou de garder votre indépendance si vous appréciez plus la solitude et l'intimité de votre chambre :

Atelier cuisine, mémoire, jeux de société, travaux manuels, gymnastique douce et ludique, après-midi bien être.

Des sorties dans la région sont organisées régulièrement grâce au mini bus de la résidence.

Régulièrement, la résidence reçoit des intervenants extérieurs qui nous font partager leur talent : Musique, chanson danse,

C'est avec plaisir que nous accueillerons vos enfants vos petits-enfants ou autres personnes souhaitant participer à la vie de l'établissement

VISITES - SORTIES

Vos parents et amis sont toujours les bienvenus pourvu que la visite soit compatible avec votre rythme de repos et de repas.

Prévenez toujours le personnel lors de vos sorties ou lors d'un retour tardif afin de lui éviter des inquiétudes inutiles.

COIFFEUR

Une coiffeuse intervient toutes les semaines. Cependant vous avez la possibilité de faire appel à votre coiffeuse habituelle qui peut utiliser le salon de l'établissement. Vous pouvez prendre rendez vous à l'accueil.

COURRIER

Votre courrier est distribué tous les jours dans votre chambre. Vous pouvez confier vos envois à l'accueil





CULTE

Le respect de la liberté de conscience est une règle fondamentale. Si vous n'êtes pas de confession catholique vous pouvez faire appel au ministre du culte de votre choix. Les fêtes du calendrier catholique sont célébrées sur place.

TÉLÉPHONE

Toutes les chambres sont équipées de prises raccordées au réseau téléphonique France Telecom. Vous avez la possibilité de transférer votre abonnement existant ou bien d'ouvrir une nouvelle ligne auprès de l'opérateur de votre choix, pour cela il suffit d'indiquer l'adresse et le n° de votre chambre.

LINGE

Chaque résidant doit apporter son linge personnel, les draps sont fournis par l'établissement. Tous les vêtements doivent être marqués visiblement. A votre demande nous pouvons marquer le linge et en assurer l'entretien. Nous vous demandons d'éviter les textiles délicats (Damart, pure laine...) et de choisir des vêtements facile à entretenir.





Notre cuisine est spécialement adaptée
à la diététique des personnes âgées.
Tous les régimes peuvent être suivis.

Une restauration de qualité

Nous privilégions une cuisine régionale traditionnelle préparée sur place par notre chef cuisinier.

Attentive à vos souhaits, l'équipe de restauration organise régulièrement des commissions de menus afin de connaître votre avis sur les plats proposés en fonction des saisons.

Nos plats sont spécialement adaptés à la diététique de la personne âgée. Nous pouvons élaborer tous types de régimes alimentaires.

Les menus de la semaine à venir sont affichés à l'entrée du restaurant.

Deux salles de restaurant sont à votre disposition : une vue imprenable sur le vallon vous ravira.



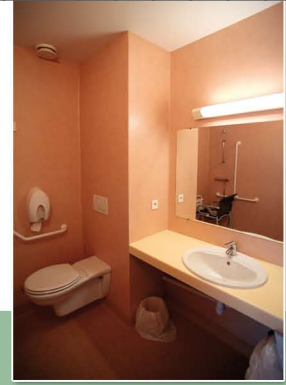
Votre logement

Vous avez à votre disposition des chambres individuelles ou doubles toutes équipées de mobilier fonctionnel, d'une salle de bains avec douche répondant à des normes maximales de sécurité (sol anti-dérapant, douche de plain-pied, WC surélevé, bouton d'appel) d'une prise de télévision, de téléphone et d'une sonnette d'appel d'urgence vous reliant 24H/24 au personnel de surveillance.

Les chambres sont agréablement meublées et vous réservent la possibilité de les personnaliser à votre goût : bibelots, photos, cadres...

L'accès aux chambres est facilité par l'installation de mains courantes dans tous les couloirs et l'absence d'étage. Tous les espaces et lieux sont accessibles aux personnes à mobilité réduite

Puissent ces quelques pages vous apporter réconfort
et vous témoigner de notre entier dévouement.



*V*otre santé

Un personnel qualifié et diplômé vous entoure de soins attentifs et permanents tout au long de la journée et de la nuit.

Notre équipe de professionnels est composée :

- d'un médecin coordonnateur gériatre
- d'une ergothérapeute
- d'une psychologue
- d'infirmières diplômées d'état
- d'aides soignantes diplômées d'état,
- d'aides médico-psychologiques
- d'agents de la vie sociale

Toute l'équipe médicale, paramédicale, agents de la vie sociale sont à votre disposition pour vous assurer la meilleure prise en charge de vos besoins.

Vous avez le libre choix de votre médecin traitant et des auxiliaires para médicaux (kinésithérapeute, esthéticienne, pédicure)

